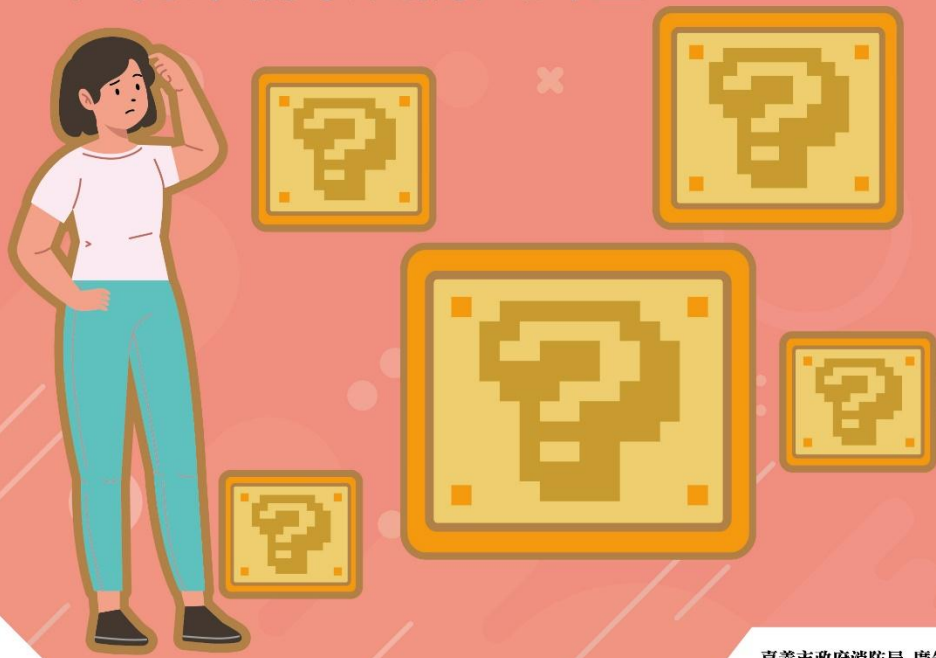


112年竹林國小 國家防災日簡報

事前多一份準備與演練，
事後少一絲傷害與遺憾。

臺灣這麼多地震 . . .
 我們要如何與地震和諧共存呢？
 平時如何做好防震準備？
 地震來臨時怎麼隨機應變？
 如何準備家庭防災計畫？



震前準備原則

1. 固定家中大型家具



■利用L型金屬片、塑膠束帶、選擇性固定器、移動防止帶、固定墊木等固定大型家具。

2. 準備三日份儲糧



■同時備有成人、幼童及寵物的專用食品。

3. 準備緊急避難包



■以大量平時「使用物」為準備原則，包括：現金、通訊工具、緊急聯絡對象、緊急避難地點、重要證件、重要資料、重要藥品。

4. 擬定家庭防災計畫



■平時應仔細研讀逃生避難內容，如：逃生、行動、疏散避難地點、避難時間、避難地點、避難時間、避難地點、避難時間。

一、災前預防

了解自家風險

如:是否建築老舊、瓦斯管線是否安全、逃生通道是否通暢

家具是否固定?是否有倒塌危險性?

如書櫃、電器櫃、衣櫃等

防災用品、食品、緊急避難包之準備

防災、防震、防火常識之正確了解與演練

家庭防災計畫、逃生路線、避難地點擬定

身心障礙者的防災準備

緊急避難包內容



緊急避難包 怎麼準備



乾糧

飲用水

防疫物品

證件影本

急用藥品

防寒衣物

緊急照明

現金

收音機



家庭防災計畫之擬定

準備家庭防災計畫



查詢災害訊息



固定家具



準備3日份食物飲水



約定震後
集結地點



確認災後家人
聯繫方式



住宅地震保險



備妥緊急避難包



查詢居家避難路線
及避難收容所



內政部消防署



<https://www.nfa.gov.tw/>



<https://www.facebook.com/NFA999/>

為什麼要寫家庭防災卡?

災害發生時，在交通通訊可能中斷且混亂狀況下，事先完成家庭防災卡的填寫，可幫助家人團聚及聯絡，降低家人互尋的問題產生。



九、家庭防災卡

家庭防災卡

填寫範例

*緊急集合點

住家外: 住家旁小公園的花園

社區外: ○○國小操場東側大榕樹下

*緊急聯絡人(本地)

稱謂: 大伯父

手機號碼: 0912-123456

電話(日): 02-29876543

電話(夜): 02-27654321

*緊急聯絡人(外縣市)

稱謂: 小阿嬤

手機號碼: 0934-345678

電話(日): 04-23344556

電話(夜): 04-26677889

*災民收容所(緊急安置所)

地點: 大安森林公園(台北市防災公園之一)

電話: 02-27003830

註1: 行政院災害防救委員會「1919急難通訊平台計畫」已建置完成，可增加全國1919語音留言電話號碼。

註2: 災民收容所(緊急安置所)的地址電話，可經由「縣市地區災害防救計畫」(縣市消防局)中取得，若有困難，若先不填寫，但災中應留意政府的宣傳。



家庭防災卡

◎緊急集合點

住家外：_____ 住社區外：_____

◎緊急聯絡人(本地親友)

稱謂：_____ 稱謂：_____

手機號碼：_____ 手機號碼：_____

電話(日)：_____ 電話(日)：_____

電話(夜)：_____ 電話(夜)：_____

◎災民收容所(緊急安置所)

地點：高雄市獅湖國小(高雄市三民區鼎金後路495號)

電話：07-3424782

家庭防災卡

親愛的家長您好：

觀之過去重大災害發生時，家人互相找尋不但困難，甚至增加了救災的負擔，因此全國推動「家庭防災卡」觀念，讓孩子與您建立一個默契，以便在災害發生時，讓您可與孩子在最短的時間內取得聯繫。

【家庭防災卡】填寫說明【閱讀後請填寫背面之內容】

1. 緊急集合點：當災害發生時，家人緊急集合的地點
 - (1) 小規模災害(如公寓火災、小震災)時，家人會在住家外的適當地點(如家旁的小綠地)集合。
 - (2) 大規模災害，連住家附近都不太安全，家人就必須在稍遠一點的社區外(如學校、公園)集合。
2. 緊急聯絡人：當家人集合有困難(甚至遭遇災害)，家人知道可以向誰(親密的親戚好友)聯絡求助。
 - (1) 小災害時，同一城鎮(本地)的親友足以協助家人(聯絡、醫療照護、收容安置等)。
 - (2) 大災害時，可能需要外地的親友過來幫忙。
3. 災民收容所：災民緊急管理處置中心，通常為住家附近學校為主
建議填寫：獅湖國小(學生較熟悉的環境)
高雄市三民區鼎金後路495號 07-3424782

若您有相關疑問，請洽本校總務處事務組：莊怡君老師 07-3424782 # 6032

家庭防災卡

◎緊急集合點

住家外：仁武公園 住社區外：三民公園

◎緊急聯絡人(本地親友)

稱謂：女馬女馬 稱謂：阿女表

手機號碼：0921590580 手機號碼：0928956679

電話(日)：0921590580 電話(日)：0928956679

電話(夜)：3711895 電話(夜)：3119599

◎災民收容所(緊急安置所)

地點：高雄市獅湖國小(高雄市三民區鼎金後路495號)

電話：07-3424782

二、地震發生時



當你在教室或室內空間時

(1) 優先保護自己

立即躲到桌下，**趴下、掩護、穩住**，**保護自身頭頸部**，若無桌子，則優先躲於柱子旁或牆角邊；另**可利用書包、隨手物品或雙手保護頭部**，並避開門窗及易掉落物品的地方，勿喧嘩驚叫。



DROP!

趴下!



COVER!

掩護!



HOLD ON!

**穩住
並抓住桌腳**



趴下

DROP



掩護

COVER



穩住

HOLD ON

「趴、掩、穩」の示範





後續步驟

(2)聽從老師指示，往安全疏散地點集合

地震搖晃停止後，依平時規劃之路線進行避難疏散，不推、不跑、不語，在避難引導人員引導下至安全疏散地點集合。疏散過程仍需注意保護自身頭頸部，並注意上方可能之掉落物、地上翻倒的雜物或玻璃碎片等危害。

不語



冷靜不語，從容疏散
不喧嘩

不跑



迅速快走，注意安全
全不急跑

不推



平安集合，依序前行
不推擠

安靜、冷靜、聆聽老師指示



可就地取材保護頭部，例如防護頭套、午睡枕、桌墊(最好厚度有3mm以上)、書包等等



高雄

晚間新聞

19:04:01

學童 劉品萱

就要不語 不跑 不推

明天



(3) 避開校園內可能有危險的地方

例如燈具下方、有懸掛物或磁磚處、銅像或藝術裝置、石碑、游泳池、池塘、圍牆等，應立即避開。



三、地震停止時

清點人數、
確認是否安全

進行緊急搜救與
傷患救助

與家人報平安，或到約定的
安全避難場所會和。

若手機、訊息不通，可利用內政部消防署
「1991報平安語音留言專線」
(<https://www.1991.tw/>)事先約定緊急聯絡人
之聯絡電話，或留言。

確認水、電、瓦斯或建築物是
否有受損或危險性，檢視所在
環境之安全性

可運用家庭防災卡上之訊息與家人聯繫
若手機、訊息不通，可利用內政部消防署「1991報平安語音留言專線」

運用家庭防災卡要求學生依照指示依序
通知家長到校，並等待通知領回

親愛的家長您好：

家庭防災卡

救災的負擔，因
害發生時，讓您

面之內容】

善地點（如家旁的
的社區外（如學校
向誰（親密的親戚
療照護、收容安置

同一城鎮（本地）

(2) 大災害時，可能需要外地的親友過來幫忙。
3. 災民收容所：災民緊急管理處置中心，通常為住家附近學校為主
建議填寫：獅湖國小（學生較熟悉的環境）
高雄市三民區鼎金後路495號 07-3424782

若您有相關疑問，請洽本校總務處事務組：莊怡君老師 07-3424782 # 6032

家庭防災卡

◎緊急集合點 住家外： <u>仁武公園</u>	住社區外： <u>三民公園</u>
◎緊急聯絡人（本地親友） 稱謂： <u>女馬女馬</u>	◎緊急聯絡人（外縣市親友） 稱謂： <u>阿女表</u>
手機號碼： <u>0921590580</u>	手機號碼： <u>0928956699</u>
電話（日）： <u>0921590580</u>	電話（日）： <u>0928956699</u>
電話（夜）： <u>3911895</u>	電話（夜）： <u>3119579</u>

◎災民收容所（緊急安置所）
地點：高雄市獅湖國小（高雄市三民區鼎金後路495號）
電話：07-3424782

1991 報平安
臺北市民當家熱線

1991 報平安

親戚朋友通人知

平時先上網 www.1991.tw 或撥打 1991 完成
約定號碼的設定，災害發生時才可撥打 1991，
透過約定號碼留言給自己的家人或聽取家人的
留言，1991 專線是提供民眾報平安的平台，
只要預先設定好與家人的約定號碼，災害
時就可以利用網路、市話或手機留言，
讓家人或自己，知道對方的
消息喔！



1991 報平安留言平台

1991報平安 <http://www.1991.tw>

運用1991報平安留言平
台回報校園災情現況與後
續相關作為。

1991報平安留言平台



同一約定電話可儲存十則語音留言，
留言可保留十天。

目前提供國語、台語、客語與英語

僅限於災時開放給災區民眾撥打

開放全國各地（含離島）透過電話撥
打1991聽取留言。（國外無法撥）

僅供親友互報平安使用
並未提供如119/110的急難救助功能

Safety Bulletin Board 1991 報平安留言平台

留言板 | 使用說明 | 線上測驗 | 互動遊戲 | 下載與連結

使用說明 > 電話語音

>> 回使用說明



教育部國家防災日地震防災知識影片

- <https://www.youtube.com/watch?v=rR7bCJeOp18>
- <https://www.youtube.com/watch?v=WUo0JGRtyZc>

獅湖國小防災演練宣導影片

- <https://www.youtube.com/watch?v=wZhP5nylDU&t=336s>

參考資料

資料來源:內政部消防署

<https://www.tfdp.com.tw/cht/index.php?code=list&ids=74>

高雄市教育局防災教育網

<http://enews.kh.edu.tw/disaster/script1/index.asp>

教育部防災教育網

<https://disaster.moe.edu.tw/WebMoeInfo/FormPageViews/Info/tea>

<http://Material/TeachingMaterial.aspx>